

# Comment effectuer un transfert numérique?

**Athena Graphics nv**  
Liebeekstraat 20  
B - 8800 Roeselare  
T +32 (0)51 22 69 66  
F +32 (0)51 22 79 28  
[www.athena-graphics.be](http://www.athena-graphics.be)

**Athena Graphics sa**  
1, rue du Bas Chemin  
F - 59560 Comines  
T +33 (0)3 20 89 76 30  
F +33 (0)3 10 38 35 13  
[www.athena-graphics.be](http://www.athena-graphics.be)

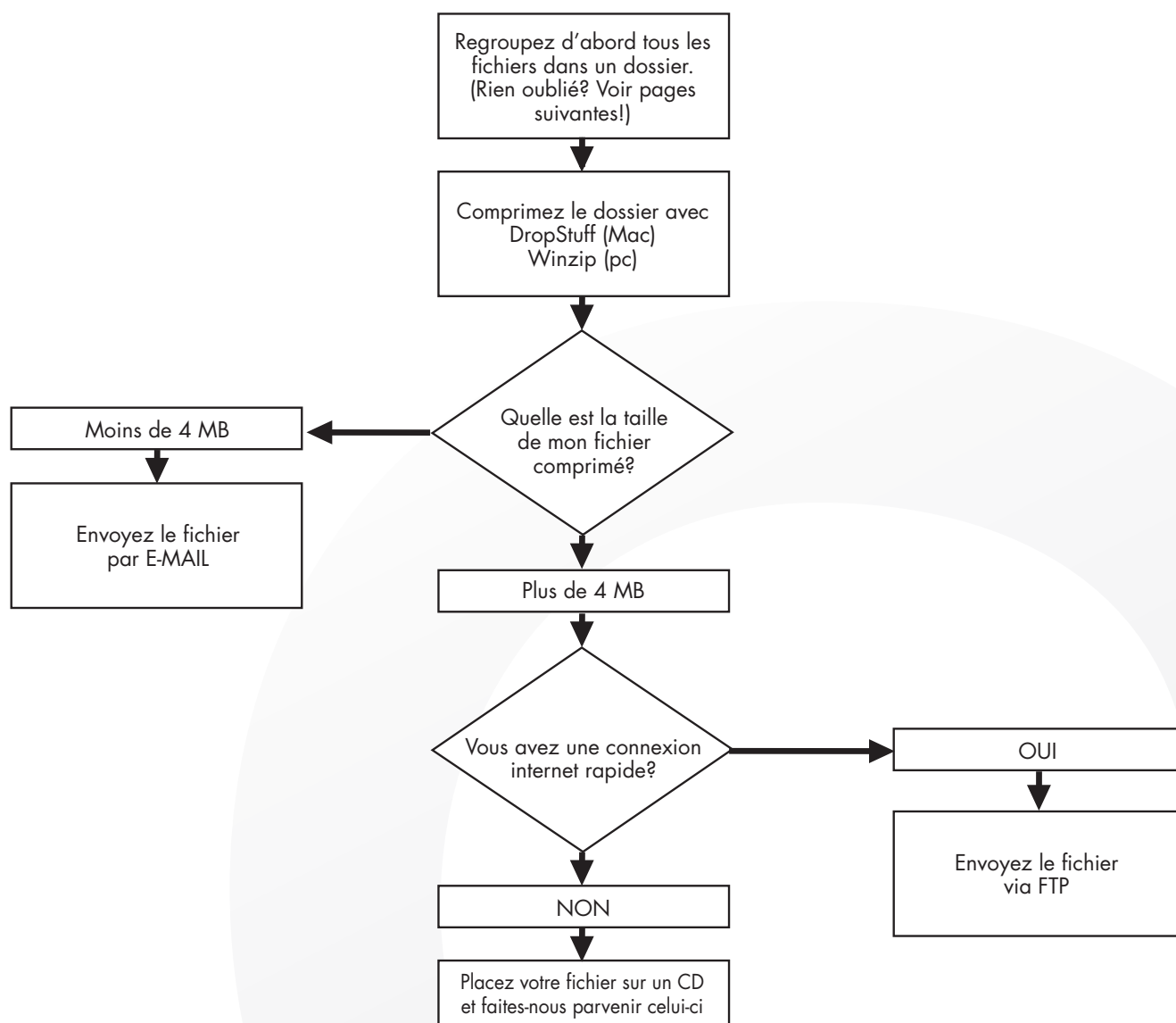
**Athena Graphics bv**  
Remise 4  
NL - 3905 NP Veenendaal  
T +31 (0)318 58 43 20  
F +31 (0)318 58 43 29  
[www.athena-graphics.eu](http://www.athena-graphics.eu)



# Vous voulez envoyer des fichiers à Athena Graphics?

Avec le schéma suivant, vous y parviendrez facilement.

Aux pages suivantes, vous trouverez un complément d'informations quant aux paramètres à appliquer à vos fichiers et sur la manière de transmettre ceux-ci.



## Quels sont les fichiers qui doivent être fournis et à quelles conditions doivent-ils répondre?

### 1 FICHIERS DE MISE EN PAGE

Les fichiers de mise en page contiennent la mise en page, les illustrations, textes et les images. Veillez à ce que le fichier livré soit de la même version que l'épreuve approuvée.

### 2 ILLUSTRATIONS

Toutes les illustrations placées doivent être fournies, avec le même nom que les liens dans le fichier de mise en page.

### 3 IMAGES


Toutes les images placées doivent être fournies, avec le même nom que les liens dans le fichier de mise en page et elles doivent avoir une résolution (ppp) suffisante.

### 4 POLICES DE CARACTÈRES

Fournir à part toutes les polices de caractères utilisées OU vectoriser tous les textes.

### 5 EXTENSIONS

Tous les utilitaires et modules d'extension spéciaux sont fournis OU transformés en images ou vecteurs.



Donnez-nous les 5 éléments

## Livraison au format pdf

Il est recommandé de fournir dans des fichiers de mise en page natifs (logiciel dtp) si des modifications approfondies de la mise en page et du texte sont encore à prévoir.

**Mac:** Adobe Illustrator CS5 - Artpro 10 - Photoshop CS5 - Indesign CS5

**Esko:** PackEdge 10.1 - Plato 10.1

Dans d'autres cas, le format pdf est le meilleur choix, à condition que celui-ci soit qualitativement correct. Comme norme générale, nous supportons le profil 'Packaging Baseline v1'

Nous vous renvoyons à ce sujet au manuel de votre logiciel de mise en page. Nous vous aiderons volontiers à vous y retrouver rapidement avec nos directives abrégées dans 'comment livrer au format pdf' et 'comment livrer en un tournemain au format pdf'.

Si vous avez d'autres questions, le mieux est de nous contacter.

Pour des spécifications de fichier plus détaillées, voir page 6.

## Comprimez

Comprimez toujours vos fichiers pour l'envoi sous forme numérique. Vous évitez de la sorte la détérioration de ceux-ci durant l'envoi et vous limitez la durée de transfert.

Stuffit: [www.alladinsys.com](http://www.alladinsys.com) (Mac)

Winzip: [www.winzip.com](http://www.winzip.com) (PC)

## Envoyez-nous des données claires

Nous recevons chaque jour des centaines de fichiers via FTP, courriel...

Afin de traiter rapidement vos commandes, nous avons cependant besoin de quelques données administratives.

Pour vous aider, vous trouverez en annexe une page standard que vous pouvez faxer ou envoyer avec les données.

## Procurez-nous un original

Durant le traitement de votre job, des fautes peuvent toujours se produire (problèmes de polices de caractères, conversion,...). Afin de pouvoir effectuer un contrôle final lors du traitement de votre job, il est important d'avoir un original de votre part (dernière version!). Ceci est uniquement possible si vous nous fournissez une impression ou un bon pdf. Nous livrons toujours des épreuves en teintes réelles, qui ne correspondent peut-être pas à votre modèle ou conception. Si nous devons suivre strictement votre modèle, vous devez impérativement nous fournir celui-ci.

## Comment envoyer ?

### ftp

Lorsque vous faites un envoi occasionnel, vous devez d'abord nous contacter au numéro +32 (0)51 22 69 66. Si vous faites régulièrement des envois, nous vous attribuons un dossier propre et un mot de passe. Après l'envoi, n'oubliez pas de nous avertir avec le formulaire d'accompagnement.

Notre adresse FTP est:

**ftp.athena-graphics.be**

### MAIL

Pour traiter votre job, il est important que nous connaissions les données suivantes:

- votre interlocuteur chez Athena Graphics;
- votre client si celui-ci est l'imprimeur ou le client final.

Si vous connaissez l'interlocuteur chez Athena-Graphics, envoyez une copie du courriel à cette personne.

L'adresse générale d'Athena Graphics est

**info@athena-graphics.be**

# FORMULAIRE D'ACCOMPAGNEMENT POUR LIVRAISON NUMERIQUE

Cher client,

La livraison numérique de fichiers est déjà d'usage très répandu. Afin de pouvoir traiter votre commande le plus rapidement possible, il est cependant important que nous disposions d'informations correctes et complètes. Pour cette raison, nous voudrions vous prier de compléter le formulaire joint chaque fois que vous envoyez des fichiers. Vous pouvez également demander cela au bureau de mise en page ou de conception. Le formulaire se trouve sous forme numérique sous [www.athena-graphics.be](http://www.athena-graphics.be). De préférence, envoyez-nous également une impression originale ou un pdf, afin d'éviter des problèmes, notamment des décrochages de texte. Si vous disposez d'une épreuve approuvée que nous devons suivre strictement du point de vue des couleurs, prière de nous la fournir également.

---

## Référence:

Imprimeur:

---

## Provenant de:

interlocuteur:

Adresse:

Téléphone:

Courriel:

---

**Destiné à:**  
**Athena Graphics**  
interlocuteur:

---

## Description des fichiers numériques:

Nom correct du dossier de fichiers/fichier envoyé:

### envoyé via

ftp     email     CD

---

## Matériel joint:

Impression du metteur en page     Modèles imprimés     Epreuve numérique: pdf, jpg,...

### Envoyé

Par la poste     Livré     A venir retirer     Numériquement via:

**Date:**

Comment effectuer un transfert numérique?

# Spécifications du fichier

<b>Taille minimum de texte positif:</b>	5 points
<b>Taille minimum de texte négatif:</b>	6 points
<b>Epaisseur minimale de ligne positive:</b>	0,2 mm
<b>Epaisseur minimale de ligne négative:</b>	0.25 mm
<b>Ligne de contour:</b>	minimum 0.3 mm
<b>Trapping:</b>	0.2 – 0.3 mm
<b>Linéature:</b>	107 lpi
<b>Trames:</b>	n'utilisez pas de trames de moins de 6%, trames évolutives de 6% à 100% ISO 0% à 100%.
<b>Scannages:</b>	minimum 300 ppp pour les valeurs de gris et minimum 600 ppp pour les images en couleurs. Pour les traits, tous deux à l'échelle 100%.
<b>Texte:</b>	tous les textes doivent être vectorisés. Évitez les petits éléments graphiques tels que les lignes de texte, les lettres finement détaillées, ... ils peuvent facilement être endommagés sur le cliché. Si vous utilisez des textes négatifs, mettez ceux-ci en gras au lieu de normal. Les petits éléments graphiques ou de texte n'apparaissent pas en plusieurs couleurs, les petites polices de caractères n'apparaissent pas dans les parties tramées. Ne mettez pas de polices de caractères dans des parties tramées de la même couleur.
<b>Code à barres:</b>	dans le sens d'impression et limités à 1 couleur, devraient être placés à 100%.
<b>Teintes:</b>	maximum 8 (y compris vernis et blanc) Utilisez autant que possible des couleurs 100% pantone pour de meilleurs résultats d'impression.
<b>A prévoir par vous:</b>	tous les fonds et images haute résolution importées.

# Livrer des fichiers via FTP

## A. Mode de fonctionnement sur PC

### 1. Logiciel FTP Client

Afin de pouvoir envoyer des fichiers via FTP, on doit faire usage d'un programme FTP. Il existe différentes versions à télécharger gratuitement. Dans ce manuel, nous faisons usage du programme gratuit FileZilla. (<http://filezilla.sourceforge.net/>)

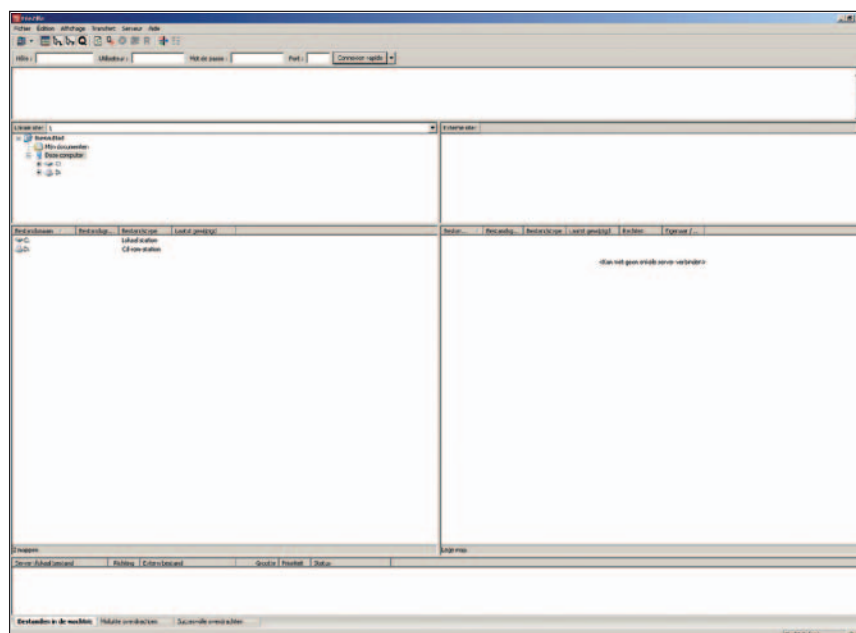
### 2. Etablir une liaison avec le serveur FTP

Le nom d'hôte du serveur FTP Athena est: ftp.athena-graphics.be

a. Etablissez une nouvelle liaison FTP dans FileZilla



b. Complétez les données du serveur FTP comme suit et appuyez sur Connect:

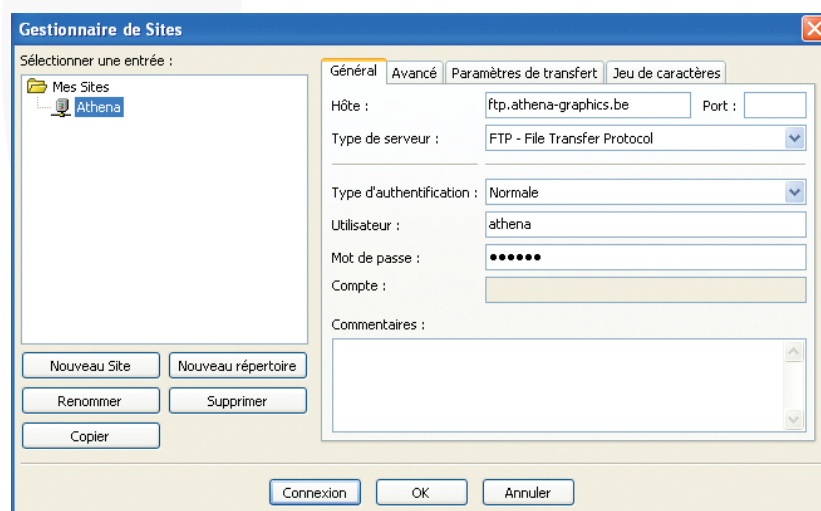


User: athena  
Password: guest

Si vous avez reçu d'un de nos gestionnaires de commandes vos propres nom d'utilisateur et mot de passe pour ouvrir une session sur notre serveur, vous devez utiliser ceux-ci.

### 3. Envoyer des fichiers au serveur FTP

A partir de maintenant, il est possible de faire glisser des fichiers de votre disque dur (à gauche) vers le serveur FTP (à droite). Faites bien attention: envoyez uniquement des fichiers .zip (fichiers PC) ou .sit (fichiers MAC) vers le serveur FTP.



Comment effectuer un transfert numérique?

# Livrer des fichiers via FTP

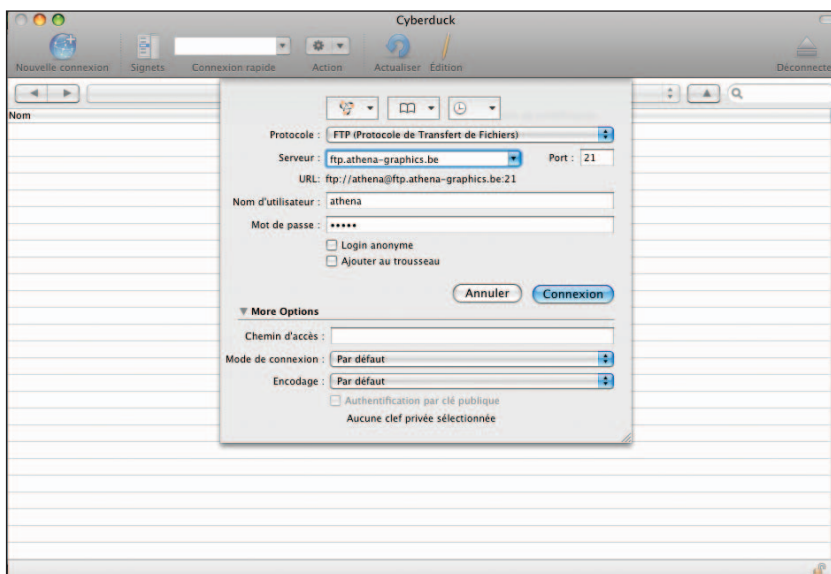
## B. Mode de fonctionnement sur Mac (OS X 10.X)

### 1. Logiciel FTP Client

Afin de pouvoir envoyer des fichiers via FTP, on doit faire usage d'un programme FTP. Il existe différentes versions à télécharger gratuitement. Dans ce manuel, nous faisons usage du programme gratuit Cyberduck. (<http://cyberduck.ch/>)

### 2. Etablir une liaison avec le serveur FTP

Le nom d'hôte du serveur FTP Athena est: ftp.athena-graphics.be. Pour lancer une nouvelle liaison avec le serveur FTP, cliquez sur nouvelle liaison et complétez les données comme suit:



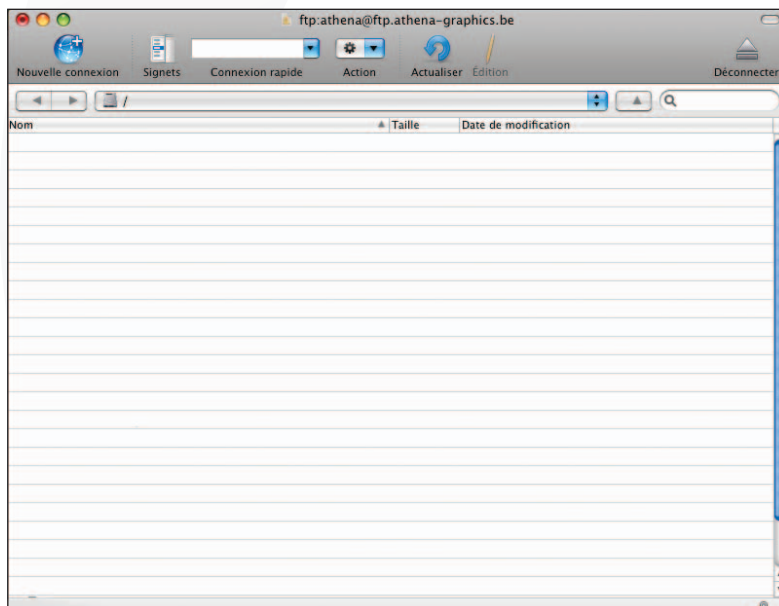
User: athena  
Password: guest

Si vous avez reçu d'un de nos gestionnaires de commandes vos propres nom d'utilisateur et mot de passe pour ouvrir une session sur notre serveur, vous devez utiliser ceux-ci.

### 3. Envoyer des fichiers

Lorsque cette liaison est établie, vous pouvez faire glisser des fichiers du "finder" vers la fenêtre Cyberduck. Ces fichiers sont immédiatement envoyés au serveur FTP.

Faites bien attention: envoyez uniquement des fichiers .zip (fichiers PC) ou .sit (fichiers MAC) vers le serveur FTP.



# Livrer des fichiers via FTP

## C. En cas de problèmes

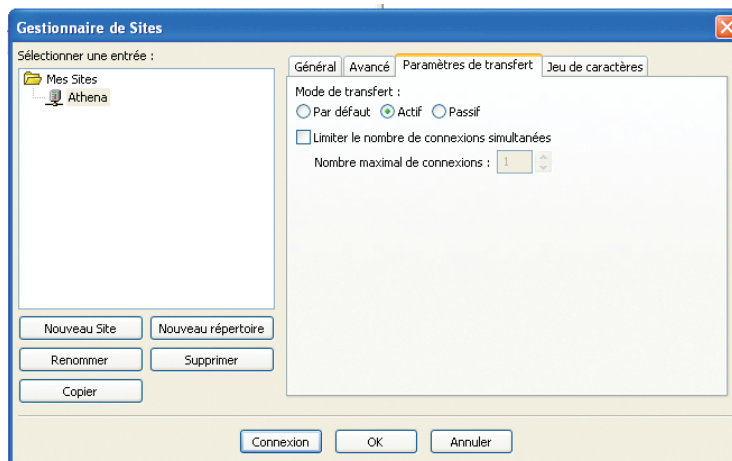
Comme de nombreuses entreprises veillent à une bonne protection à l'aide de pare-feu et programmes similaires, il peut arriver que des problèmes se présentent lors de la connexion avec un serveur FTP.

### 1. Mode actif versus mode passif (PASV)

Comme certains pare-feu limitent l'utilisation du mode actif et / ou passif, vous pouvez en cas de problèmes de liaison essayer de changer ce mode dans votre logiciel client FTP.

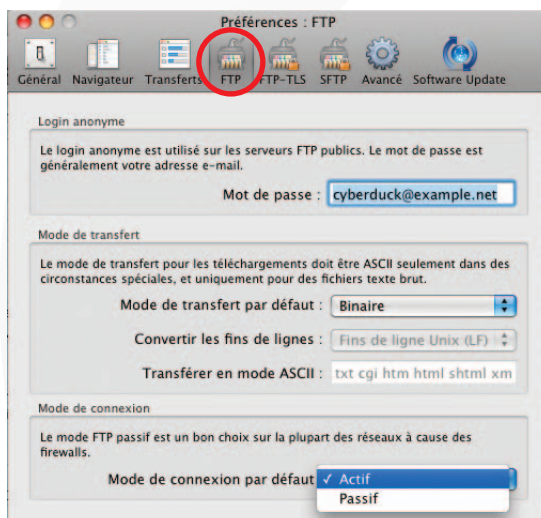
#### a. Filezilla (PC)

Dans Filezilla, vous cliquez sur "paramètres de transfert" dans la fenêtre de dialogue dans laquelle vous établissez normalement la liaison. Dans la fenêtre de dialogue suivante, vous pouvez modifier le mode en mode actif.



#### b. Cyberduck (Mac)

Dans Cyberduck, vous pouvez choisir le mode actif dans les préférences Cyberduck (dans le menu Cyberduck).



### 2. Contactez les responsables TI d'Athena Graphics

Si vous éprouvez des problèmes persistants pour établir la liaison avec notre serveur FTP, contactez votre gestionnaire de commande qui vous mettra en contact avec les responsables TI d'Athena Graphics. Ils vous aideront le plus rapidement possible à résoudre votre problème. Gardez déjà à portée de main les messages d'erreur éventuels de votre programme FTP.